

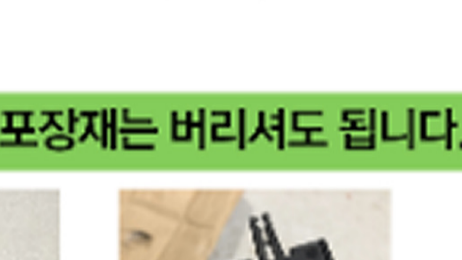
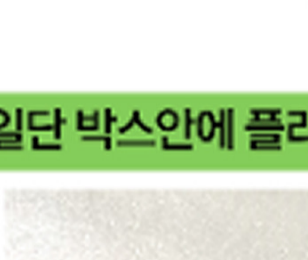
SMD바이크 조립 설명서 필독

- 동봉된 조립 공구 파우치를 열어보시면 -



유익한 멀티툴

15mm & 13mm 스패너 2개



핸들바 브레이크/디스플레이/조작버튼/스스로를 7가지에
보일 양쪽이 각각 볼트 고정시 사용

15MM 앞바퀴 고정 양쪽 볼트 조일때 사용 2개 필요
매달 조립시 사용

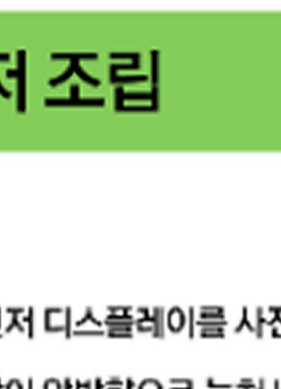
8mm 10mm

프론트 머드가드 조립시
뒷부분 너트를 잡아줄 때 사용

0. 일단 박스안에 플라스틱 포장재는 버리셔도 됩니다.

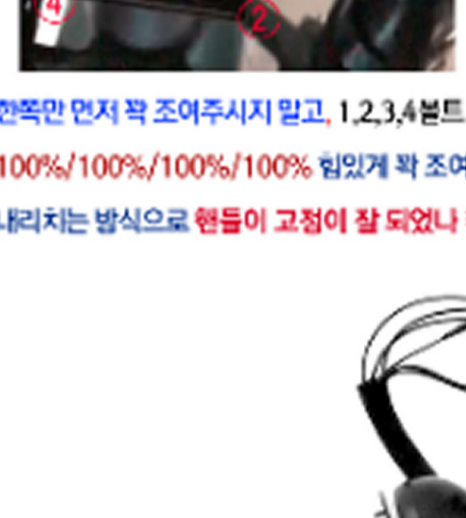


서스펜션 포크 보호
완충제이니 제거해
주세요!



텍트로 유압식 브레이크
캘리퍼 보호 완충제이니
앞바퀴 조립시 필수!
제거 하십시오.

1. 핸들 제일 먼저 조립



먼저 디스플레이를 사진과
같이 앞방향으로 눕혀서
스텝 볼트 4개가 보일수 있게
작업공간을 만들어 주세요.



핸들조립은 볼트를 밀히 꼭 조여주세요.
핸들바 눈금을 중앙에 잘 맞추어서
볼트를 크로스 방향으로 조금씩
조여주며, 핸들 앞뒤 위치 조정후
필히 4개의 볼트를 꼭 조여주세요!

한쪽만 먼저 꼭 조여주시지 말고, 1,2,3,4볼트 50%/50%/50%/50% - 80%/80%/80%/80%
100%/100%/100%/100% 힘있게 꼭 조여주세요. 마지막 핸들을 잡고 위로 들어올려 강하게
내리치는 방식으로 핸들이 고정해 잘 되었나 확인 부탁드립니다.



2. 핸들조립후 앞바퀴 조립



자전거정면에서
바라볼때 왼쪽

자전거 뒷방향

자전거정면에서
바라볼때 오른쪽

앞바퀴 중앙쪽

두개운링

앞운링

자전거정면에서
바라볼때 오른쪽

안쪽 볼트를 꼭 조여주세요,
한쪽만 먼저 꼭 조여주시지 말고,
50% / 50% - 80% / 80%
100% / 100%

한쪽에 꼭 조여주세요.

자전거정면에서
바라볼때 왼쪽

자전거정면에서
바라볼때 오른쪽

두개운링은 브레이크 디스크 없는쪽

앞운링 브레이크 디스크쪽

와야와 너트는 포크 바깥쪽에서 조여주시면 됩니다.

[필수 확인 !!!!!!!!!!!!!!!!!!!!!!!!!!!!!]

앞바퀴는 한쪽을 볼트조일때 반대편도 같이 돌아갈수 있으니
꼭 반대편도 잡고 조여주셔야 합니다.

앞바퀴 대충 조여서 앞바퀴 빠지신 고객님이 있어서
걱정 되어 한번 더 얘기드립니다.



왼쪽 사진과 같이 주행중 바퀴가 빠져
위험한 상황을 경험하고 싶지 않으시죠?

그렇다면!! 필히 확실해!

꼭! 앞바퀴 조립시 볼트를
단단히 조여지게
꼭! 꼭! 조여주시기바랍니다.

왼쪽 볼트 잡아주기

스패너 두개를 동시에 사용

오른쪽 볼트도 잡아주기



동시에 잡고 서로 역방향으로 조여줍니다.

꼭 필히 단단히 고정되게 조여주세요

3. 패달 조립

왼쪽 오른쪽을 필히 구분해서 각방향에 맞는 볼트방향 주의

패달은 왼쪽L 과 오른쪽R 다르니 꼭 확인해주세요.
패달 심부분에 L R 로 표기되어 있습니다.



패달 심지 부분을 꼭 조여주세요.
R표기 오른쪽은 시계방향 조여주시고,
L표기 왼쪽은 시계반대 방향 조여주세요.
나사산이 빼딱하게 들어가지 않도록 주의



스패너로 꼭 조이기

4. 핸들바의 부품고정 및 정리

파손방지로 헐겁거나 분리해놓은 전선커넥터를 연결



핸들조립후에
출고시 단선을 방지하기위해
우측 브레이크 컷오프 커넥터를
홈에 맞추어 연결부탁합니다.

핸들에 위치한 모든 것들

핸들에 위치한 브레이크레버 및
디스플레이, 조작컨트롤
스스로, 기어조작부위
모두 하단 볼트를 조여
자신의 포지션에 맞추어
조정하여 고정바랍니다.
출고시 미운분 단가위에 노출되어 있는 홈을 조차
는 헐겁습니다. 꼭 볼트사이 고정 부탁드립니다.



프론트 머드가드 조립

앞쪽에 설치 뒷부분 너트를 공구로 잡아줘야 볼트 고정됩니다.



앞쪽 머드가드조립



머드가드는 뒷쪽이 길게

8mm 10mm

프론트 머드가드 조립시,
뒷부분 너트를 잡아줄 때 사용

헤드라이트 위치 수정 가능합니다.

기둥 최대위로 올리면 멋지다 생각하고, 상하 각도조절도 가능



옆에 사진처럼
헤드라이트 위치를 위로
올리는 것이 가능합니다.

라이트 각도 또한
타인을 위해 살짝 아래를
비추도록
상하 각도 조정 가능하고,
그렇고 이쁘게 맞추어 주세요.

키스탠드 볼트나 디스플레이와 왼쪽조작버튼

잊어버리는 분들이 많습니다. 꼭 좀 볼트 조여주세요.



키스탠드 볼트는 항상 확인하고
자주 조여주셔야 합니다.

디스플레이 볼트 위치

조작버튼 볼트 위치

기타 기어보호대.

아래 사진의 있는 기어가드는 꼭 설치 하지 않으셔도 됩니다.



뒷바퀴 오른쪽 기어가드는 구성품에 포함이지만,
V7, V5 모델은 가급적 설치를 안하시는데, 좋습니다.
통머드가드라서 지지대가 있기때문에 볼트가 짧을수 있고,
가끔 기어가드가 눌러 기어비가 고장날수 있으니
V7 모델과 V5 모델은 설치하지 않으시는 것을 추천합니다.

조립하시느라 고생하셨습니다.

즐겁게 안전라이딩하세요.

같이 보내드린 매뉴얼 꼭 숙지하고,
가급적 바이크 적응 전까지는
천천히 나가는 스톱을 출발을 추천합니다.

또한 눈에 보이는 모든 볼트는 한번씩 조여주시는 것을
추천드립니다.

타이어 공기압은 출고시 공기가 적게 출고 되기때문에
최대 30PSI 이지만 20PSI 만 넣어주시면
알맞습니다.

SMD V7 뉴크바이크 메뉴얼



[중앙 디스플레이]

전원버튼 1초 길게 누름 전원ON
 처음 시작은 파스 0단이기
 때문에 +버튼 눌러 1단부터 패달링파스
 와 스로틀이 작동합니다.

PAS단수(패달링 어시스트 시스템).

- 1단: 모터힘20%+패달링힘80%
- 2단: 모터힘40%+패달링힘60%
- 3단: 모터힘60%+패달링힘40%
- 4단: 모터힘80%+패달링힘20%
- 5단: 모터힘100%+패달링힘 +A10%

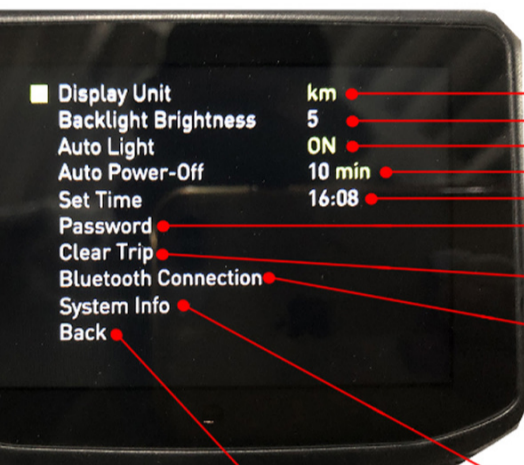
1단부터 스로틀은 독립적으로 돌리는만큼
 모터 최고출력까지 작동



디스플레이 시간 설정 및 기타설정



+업버튼과 -다운버튼을 동시에 2초가 눌러주시면
 메뉴 설정 화면으로 진입합니다.



- km : 속도 와 거리 를 km단위로 표시한다 km로 유지
- 5 : 디스플레이 밝기 1~5 조정
- ON : 오토라이트 설정, 야간주간 주변 밝기를 인식해서 작동
- 10 min : 작동하지 않으면 10분후에 알아서 전원이 꺼짐 (분단위)
- 16:08 : 현재 시간 설정
- Password : 전원을 길게 패스워드를 입력해야만 전원이 켜질수 있는 기능 사용 안하시길 바랍니다. 패스워드를 잊으면, 교체해야함
- Clear Trip : 디스플레이 트림을 초기화 시킬수 있습니다. odo값 총주행거리는 초기화 되지 않습니다.
- Bluetooth Connection : 블루투스 연동은 구글맵기반이라, 한국에서 쓰기에 적합하지 않습니다. 사용을 원하시는 분이 있다면, Bikewise Pro 라는 어플로 이용가능한데, 속도 리밋이 걸릴수 있습니다.
- System Info : 시스템 정보 보기

기본화면으로 복귀

시스템 정보 보기

파스 3단이상과 스로틀을 많이 사용할수록 배터리는 조금 더 빨리 소모됩니다.

수동기어
 전기자전거 전기모드 사용시
 거의 7단 놓으시면 됩니다.

하프스로틀
 파스1단~5단일때
 돌리면작동

[오른쪽 핸들 하프스로틀과 자전거 수동기어]

파스 1~5단 일때 스로틀을 돌리면,
 항상 독립적으로 최고출력까지 작동
 스로틀 ON/OFF 버튼이 있기 때문에
 스로틀기능 OFF 할수 있습니다.

수동기어는 전기모드시 항상 7단 또는
 6단만 사용하셔도 충분합니다.
 기어 변경은 무조건 패달링 하시면서
 기어변경 해야 합니다.

전원없이 자전거 모드 주행시
 수동기어는 3단이하 놓으시면
 충분히 자전거로만 타기도 편합니다.
 수동기어는 저단으로 내릴때는
 기어조작 왼쪽 검정레버를 위로 올려주시면되고,
 다시 고단기어로 올릴때는 수동기어부위
 아래+검정버튼으로 1단씩 고단으로 올릴수 있습니다.



[헤드라이트조명 켜기- V7모델은 이미 오토라이트 설정이 되어 있어 야간에 자동으로 켜집니다.]

(동시에 후미등과 디스플레이도 켜짐)

수동모드: 1초동안 + UP버튼을 길게 누르면
 헤드라이트와 후미등, 디스플레이 조명이
 켜집니다.
 디스플레이에 조명ON 아이콘이 표기됨



[기타 보행모드 끝바 기능 제공]

1초동안 - DOWN버튼을 길게 누르면 보행모드(끝바)로 들어 가니
 갑자기 누르시면 자전거가 앞으로 나가니 주의! 6KM/H 속도로 밀어줍니다.
 자전거를 끌어야 상황에 사용 할 끝바 기능 이지만
 SMD바이크가 못 올라가는 언덕이 별로 없어서^^;;
 사용 할 일이 별로 없습니다.

[프론트 서스펜션 설명]

추후 코일교체 정비시 사용
 오랜 세월 운용 하면 서스펜션이
 조금 많이 내려갔다 싶을 때는
 코일또는 서스펜션 교체가능!
 평상시 그대로 두고 사용

서스 강도 조절 또는 잠금
 시계방향으로 조여주시면
 서스펜션을 잠글수 있습니다.
 기본 셋팅으로 그대로 두시고
 사용하시는 것이 좋습니다.



SMD바이크를 구매해주셔서 정말 감사하고,
 항상 최선을 다하겠습니다.

AS 부분 언제나 SMD바이크 대표전화
 010-3101-9120으로 문의주십시오!

혹시 두명 타실 때는 될 수 있으면
 허용중량 120KG 안에서 천천히 타시길 바랍니다.



처음 조립후 바퀴에서 쇠갈리는 소리가 들릴수 있습니다.

극히 정상적인 것 입니다.

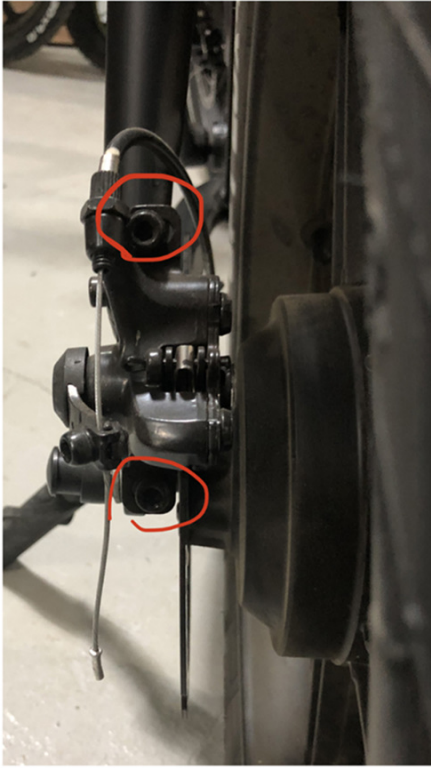
SMD바이크는 25KM/H 의 느린 바이크가 아닙니다.
그렇기 때문에 출고시 간극을 굉장히 줄여서 출고됩니다.
이는 바이크의 제동력을 높이기 위함 입니다.

패드갈리는 소리가 나지만,
어느정도 타시다보면 패드와 디스크가 자리가 잡히면
소리는 점점 줄어들어 없어집니다.

다만 앞바퀴 조립을 직접 해주시기 때문에
앞바퀴가 약간은 왼쪽이나 오른쪽으로 조립될수
있습니다.

그럴때는 캘리퍼 교정을 해주시면
디스크로터 와 패드간극사이의 가운데로 맞추는
캘리퍼 교정을 해주시면 좋습니다.

브레이크 캘리퍼 가운데 조정하는법



자전거 왼쪽에 위치한
브레이크 캘리퍼를 고정한
사진의 볼트 2개를 어느정도
시계반대방향으로 풀어주고,
(이제 캘리퍼 뭉치가 좌우로 움직여짐)

해당 브레이크의 레버를 꼭
잡은 상태로!

다시 2개의 볼트를 조여주시면
브레이크 디스크로터와
패드간극의 가운데로 맞추어져,
캘리퍼 중앙교정이 완료됩니다.

그 밖에 고음의 삐익 소리가 브레이크에서 발생한다면!

브레이크 제동시 **삐익!!** 고음의 소리가 들리면,
90% 디스크 와 패드의 유분 오염입니다.

디스크로터와 패드는 **절대 유분이 묻으면 안됩니다.**

주행시 아스팔트에 빗물이나 흐르는 땀 등등
유분이 묻어버리면, 제동시 고음소리의 원인이 됩니다.

디스크로터와 패드를 **퐁퐁 한방울 넣은 퐁퐁물로**
깨끗히 세척하시면 고음은 없어집니다.

퐁퐁물로 세척후 마른걸레로 잘 닦아주세요.

끝으로 유분제거에 아주 좋은것은
패드까지 분리후 세척이후 가스토키로
패드와 디스크를 가열하여 유분을 완벽히 제거해
주시면 더욱 좋습니다!!

이상 다른문의 사항 있으시면
언제든 SMD바이크로 연락주십시오!!

SMD바이크 V7 타이어 펌프 사용법

배송중 손상을 방지하기 위해, 뒷바퀴 타이어의 공기압을 아주 말랑말랑상태로 출고했습니다.

필히 뒷바퀴 타이어 공기를 채워주셔야 합니다. 그래서 박스안에 미니펌프를 보내드렸습니다.



← 슈레더 전용 펌프 삽입구

뒷바퀴 타이어 바름은 배송중 파손을 막기위해 아래사진처럼 공기가 충분치 않습니다. 꼭 미니펌프로 공기를 충분히 보충해주세요.



먼저 슈레더 방식의 인입구를 가장 바닥에 위치하게 하고, 뚜껑을 제거해주세요.



인입구에 펌프를 꽂아, 잠금장치를 사진처럼 들어 올려주시면 됩니다.



타이어에 공기가 충분할 때까지 펌프질을 해주세요.



주먹으로 눌러, 타이어가 아주 살짝 들어가랑 말랑 할때 까지 단단하게 공기를 보충합니다

타이어 공기압은 최대 30psi 이지만, 적정공기압은 20psi~24psi 입니다. 타이어 스래드 있는 부분을 주먹으로 눌러서 어느정도 단단하면, 충분히 보충된것이라 보시면 됩니다.

추후 공기압이 보이는 펌프를 따로 구매하시면 많은 도움이 될것 같습니다.

SMD바이크 V7 / V5 모델

서스펜션 소음 볼트조절 및 오일링



안쪽에 있는 너트를 스패너 등을 이용해 반바퀴정도 살짝 풀어줍니다.



바깥쪽에 있는 볼트를 육각렌치를 이용해 반바퀴정도 살짝 풀어줍니다.



위에 두 작업 너트 볼트만 살짝 풀으셔도 소리가 없어지거나 현저히 줄어든 것입니다.

너트와 볼트를 풀어놔도 서스펜션 안쪽 자체가 나사산이 있기때문에 볼트가 쉽게 풀리지 않습니다.

후방 서스펜션 양쪽 모두 동일하게 작업해주시면 됩니다.

마지막으로 아래 사진처럼 해당부위 볼트너트에 오일 한방울 정도 오일링 해주시면 소음 해결하시는 데 더 도움이 되실겁니다.

오일은 절대 분사형으로 하시면 안됩니다.

디스크로터에 오일이 튀면 안됩니다.

꼭 한방울씩 떨어지는 방식으로 오일링해주시기 바랍니다.





홀더볼트

헤드라이트 홀더를 위로 올릴수 있습니다.
전조등을 위로 올리고 전조등 각도를 약간 밑으로
하시면 밤에 더 잘보이고, 디자인적으로 더 멋집니다.

헤드라이트를 올리기 전에 미리 선을 느슨하게 한후 작업



헤드라이트 뒤에서 나오는 선을
따라 가시면 뒤쪽에 케이블타이가
있습니다.

뒤쪽 케이블 타이가 있는 부분에
케이블 타이를 제거해주세요.
그래야 헤드라이트 선이 팽겨져
끊어지지 않습니다.



지퍼 선가림막을 위로 올리면
헤드라이트 단자 분리도 가능합니다.
헤드라이트를 위로 올리실때
선이 팽겨져서 끊어지지 않게
작업하시면 됩니다.

취급설명서

1 취급설명서를 잘 읽은 후에 숙지 하시길 바랍니다.

2 일반도로와 자전거도로에서는 교통법규를 필히 지켜 안전라이딩 하시길 바랍니다.

3 적재하는 물건의 무게와 크기의 제한 허용중량은 120kg 권장드립니다.
최대 150kg 하중까지 가능합니다.

4 올바른 승차 자세

- 타는 사람의 체격 156cm~190cm정도의 신장이 적합합니다.
- SMD바이크 모델은 안장, 핸들의 높이 조절이 불가하지만 다른 핸들로 교체는 가능합니다.
- 핸들스텝과 같이 끼워맞춤 부위의 한계표지를 초과하는 조정은 하지 않습니다.
- 핸들을 앞뒤로 포지션에 맞추어 조정후 스텝 볼트를 단단히 조여 핸들이 앞뒤로 움직이지 않게 합니다.

5 브레이크의 조작법과 주의

캘리퍼상태 고정 및 브레이크 패드 향시 눈으로 확인후, 브레이크 작동이 이상이 없을때, 주행을 시작하십시오.

6 릭 릴리스 허브의 사용방법

양쪽 너트를 동시에 시계방향으로 단단히 조여주시기 바랍니다.
앞바퀴와 뒷바퀴를 허브너트가 잘 조여졌는지, 자전거를 들어서 바닥에 내려치듯이 한번 확인하면, 확실한 장착유무를 확인가능하고, 스페너로 쉽게 허브 양쪽 너트가 풀리지 않는지 항상 확인하십시오.

7 변속기어 장치의 사용방법

변속기 단수에 맞추어, 페달을 돌리면서 변속기의 스프라켓 위치가 맞는지 확인하십시오.

8 주차시의 주의사항(자전거 방지 등에 관한 주의)

자전거를 주차시 도난방지를 위해서 꼭 보안 락장치를 사용하십시오.
장기간 보관시 실내보관을 하시길 바라고, 락장치를 하시길 바랍니다.

9 순정타이어의 적정 공기압 약 21~25PSI정도가 적정합니다.

10 승차 직전의 확인사항-

앞뒤 브레이크 작동유무를 꼭 꼼꼼히 확인하십시오.
핸들 앞뒤 고정상태와, 앞 뒤 바퀴의 고정상태를 필히 확인하십시오.
타이어 공기압이 부족한지 확인하십시오.

11 점검, 조정의 시기, 점검의 부위와 방법

초기점검은 2개월 이내에 할 것
취급 주의사항을 꼼꼼히 숙지하고,
매 1년마다 그리고 이상을 느낄 때는 즉시 점검을 받을 것

12 브레이크 와이어의 교환 시기를 2개월마다 확인하십시오. 이상을 느낄때 즉시 교체를 하십시오.

13 야간 사용에 따른 주의사항

- 전조등과 후미등의 점등 확인- 반사경의 파손여부 또는 유지상태

14 비, 눈, 바람 때의 주의사항

눈과 비는 맞으면 고장에 원인이 될수 있으니, 비를 맞지 않게 주의하십시오.

15 배터리 사용상 주의사항

배터리는 방전후 향시 오래 방치하지 않고, 평상시 50%이상 충전을 유지하시길 바랍니다.
배터리가 완전 충전이 되었는데, 너무 장시간 충전기에 꽂아서 두지 마십시오.
배터리를 되도록 비를 맞지 않아야 하고, 습기 차지 않은 곳에 보관하십시오.
배터리를 임의 분해하지 마십시오.
낙하한 제품을 설치하거나 사용하지 마십시오.
배터리 던지거나 심하게 흔들지 마십시오.

[배터리 보증 불가 사항]

천재지변, 결빙, 화재, 해난, 침수 등으로 인한 손해
비를 많이 맞아서 배터리 내부에 습기나 빗물이 침투한 경우
제품케이스의 변형 및 훼손이 되어 있는 경우
임의로 배터리 분해 및 개조한 경우
사용자 부주의로 인한 단락이 발생한 경우
장시간 방전된 상태로 방치한 경우
배터리의 올바른 설치와 유지, 충전이 제대로 이루어 지지 않은 경우

18 전기자전거 최대 무게는 30kg 미만 입니다.

19 보관상의 주의사항,

장기간 보관시 습기가 없는 실내에 보관을 하십시오. 배터리는 방전상태로 두지 않고, 항상 50%이상 충전상태를 유지하여야 배터리 수명에 좋습니다.

20 기타 필요한 주의사항

향시 안전라이딩을 할수 있도록 헬멧 착용 및 안전장비를 착용후 주행하시길 바랍니다.
위 설명의 주의사항 및 확인사항을 주행전에 꼭 확인하시고, 안전한 라이딩을 하길 바랍니다.

[배터리 안전 지침]

SMD바이크 배터리 팩은 극한 조건에 노출될 경우 뜨거워지거나, 폭발하거나, 발화되어 심각한 부상을 초래할 수 있습니다. 아래 나열된 주의 사항을 반드시 따르십시오.

- 주의 사항 -

• 배터리 누출, 발열, 화재, 성능 저하, 폭발 또는 기타 사고를 방지하려면 사용자 설명서를 잘 읽고 준수하여 배터리를 올바르게 사용하십시오.

• 배터리를 던지거나 심하게 흔들지 마십시오.

• 배터리 출력단자에 금속 물건을 접촉하지 마십시오.

• 낙하한 제품을 설치하거나 사용하지 마십시오.

• 습기 차지 않은 곳에 보관하십시오.

배터리 습도 관리가 되지 않으면 배터리 고장의 원인이 됩니다.

• 배터리 팩의 양극 및 음극 출력 단자를 단락 시키지 마십시오.

• 배터리를 임의 분해하지 마십시오. 당사는 배터리 자체 분해로 인한 손상, 사고 또는 기타 손실에 대해 책임지지 않습니다.

• 배터리를 분리하면 내부 단락이 발생하여 화재, 폭발 등이 발생할 수 있습니다.

• 또한, 배터리를 분해하면 배터리 전해액이 누출될 수 있으니, 전해질이 피부, 눈, 기타 신체 부위에 튀었을 경우 즉시 깨끗한 물로 헹구고 즉시 의사의 진료를 받으십시오.

• 전해액이 누출되는 배터리는 폭발을 방지하기 위해 화기로부터 멀리 보관해야 합니다.

• 배터리 손상, 변형, 전해액 누출, 이상한 냄새 또는 기타 이상이 있는 경우 즉시 사용을 중지하십시오

• 사용한 배터리를 불 속에 넣지 마십시오. 폭발이나 기타 위험한 사고가 발생할 수 있습니다.

• 배터리를 폐기할 때는 당사나 전문 처리 기관에 보내어 처리해 주십시오.

• 배터리 등 고전압/고전류 시스템에서 작업할 때는 절연 장갑과 보호복을 착용하십시오.

• 배터리는 병렬로 사용할 수 있지만 직렬로 사용할 수 없습니다. (희망 시, 본사 문의)

• 리튬배터리 화재는 진압이 어려우니, 불이 크게 나면 신속히 대피하고.

가능한 경우 이산화탄소 대신 사염화탄소 소화기나 모래를 사용해 불을 끄십시오.

